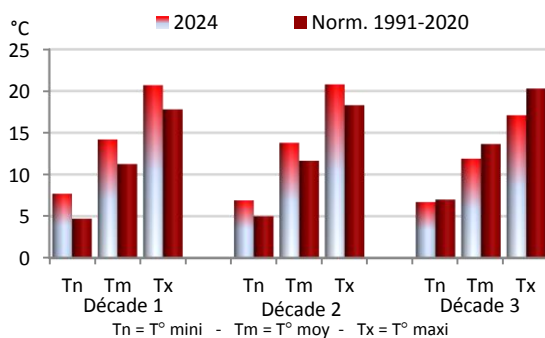


## Douceur exceptionnelle puis gelées tardives...

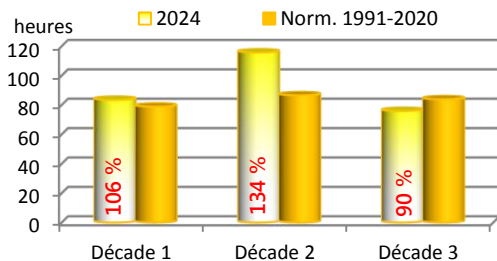
### Précipitations mensuelles

| Valeurs en mm<br>(* stations Météo France) | 2024 | Normales<br>1991-2020 | % Norm |
|--|------|-----------------------|--------|
| Berre                                      | 12   | 55                    | 22 %   |
| Cassis                                     | 18   | 67                    | 27 %   |
| Eguilles                                   | 17   | 60                    | 28 %   |
| Istres*                                    | 18   | 58                    | 31 %   |
| Les Baux de Pce                            | 33   | 66                    | 50 %   |
| Mallermort de Pce                          | 20   | 67                    | 30 %   |
| Marignane*                                 | 10   | 52                    | 19 %   |
| Méjanès                                    | 59   | 52                    | 113 %  |
| Trets                                      | 14   | 57                    | 25 %   |

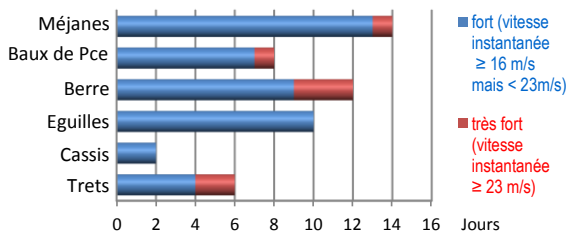
### Températures décadaires - EGUILLES



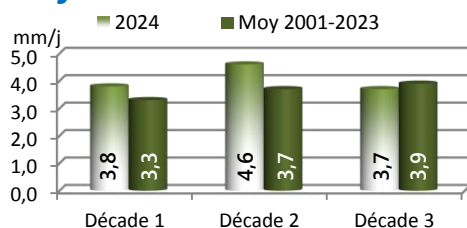
### Ensoleillement décadaire - MARIIGNANE



### Vent - nombre de jours



### ETref décadaires - Berre



Les **précipitations** ( $\geq 0.5$  mm), réparties sur 3 à 7 jours, apportent, lorsqu'elles sont généralisées au département :

- le 26 : entre 1.4 mm à Puyloubier et 17.0 mm à Arles (Méjanès).

- le 27 : entre 0.8 mm à Arles (Thibert) et 13.9 mm à Cuges les Pins.

- le 28 : entre 0.2 mm à Cassis et 29.2 mm à Arles (Méjanès).

Au cours des autres épisodes pluvieux, plus ou moins épars, il est recueilli au mieux : 1.6 mm le 1<sup>er</sup> à Arles (Thibert), 5.2 mm le 8 à St Andiol, 3.8 mm le 9 et 1.6 mm le 22 à Vauvenargues, 4.0 mm le 25 à Arles (Méjanès), 0.6 mm le 29 à Arles (Thibert) et 3.8 mm le 30 à Eyguières.

Le cumul pluviométrique mensuel, généralement déficitaire, varie de 10.1 mm à Marignane à 58.6 mm à Arles (Méjanès).

Les **températures** affichent en 1<sup>ère</sup> décade un excédent de 2°0 à 3°5 sur les minimales (localement un record de douceur), de 2°5 à 3°5 sur les maximales et les moyennes (mais 2011 conserve son record). En 2<sup>nde</sup> décade, l'excédent est de 0°5 à 2°0 sur les minimales, de 2°0 à 3°5 sur les maximales et de 1°5 à 2°5 sur les moyennes. Net rafraîchissement en 3<sup>ème</sup> décade, avec un déficit de 0°5 à 1°5 sur les minimales, de 2°0 à 3°5 sur les maximales et de 1°5 à 2°0 sur les moyennes.

Il en résulte un bilan thermique mensuel excédentaire de 0°5 à 1°5 sur les minimales et les maximales, et de 0°5 à 1°0 sur les moyennes.

Il gèle encore, sur le nord-est du département, entre 1 et 5 jours (Peyrolles, Puyloubier). Le jour du minimum est très variable : le 1<sup>er</sup> (5°2 à Rognonas), le 2 (2°6 à Salon de Provence), le 19 (-2°3 à Peyrolles, 4°2 à Berre), le 20 (3°8 à Eyragues), le 21 (-1°0 au Puy Ste Réparate, 2°2 à Mallermort de Pce), le 22 (-1°1 à Mimet, 5°6 à St Chamas) ou le 23 (-2°0 à Trets, 5°8 à Istres). Ces gelées tardives ont localement occasionné des dégâts sur vigne et en arboriculture, dont les stades phénologiques étaient particulièrement avancés.

Le maximum est relevé le 8 (26°4 à Marignane), le 12 (27°9 à Port de Bouc), le 13 (27°3 à Mimet, 28°2 à Eguilles, 30°1 à St Martin de Crau) ou le 14 (27°9 à Lambesc, 30°2 à Cuges les Pins).

L'**ensoleillement** est nul le 28, et faible (< 3h) les 7, 26 et 27.

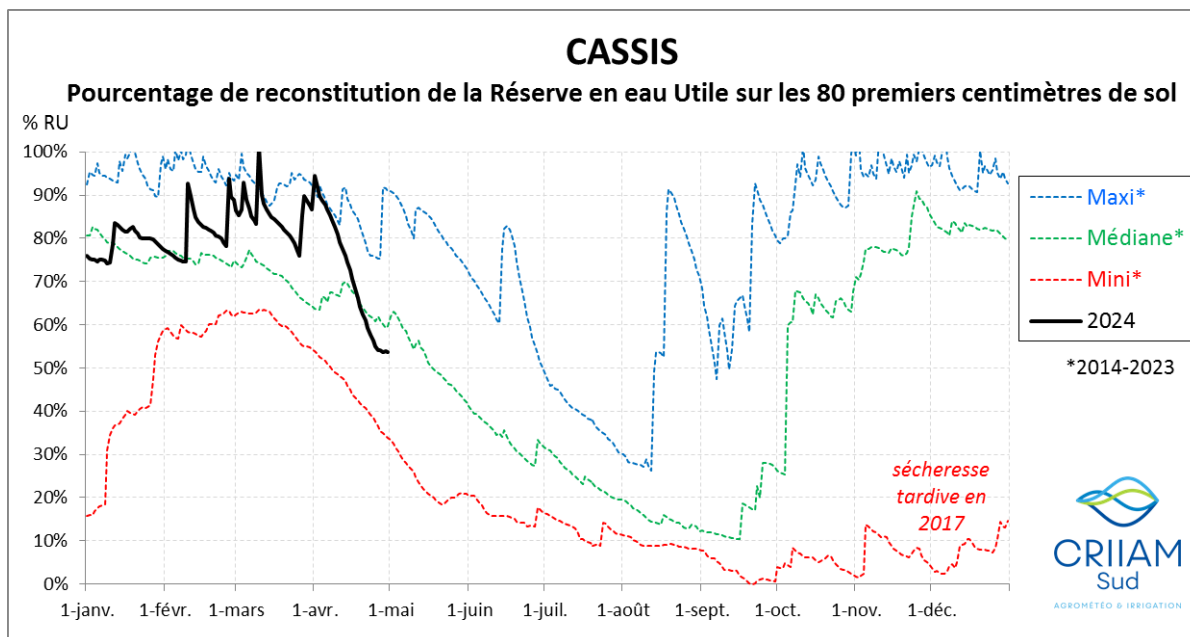
Il est particulièrement généreux en 2<sup>nde</sup> décade : depuis 1950, seule l'année 1973 a été plus ensoleillée à la mi-avril. L'excédent mensuel de 10 % correspond à 26 heures de plus que les valeurs de saison.

Le **vent** a été particulièrement présent ce mois-ci. Il a soufflé avec de fortes rafales de nord à nord-ouest du 9 au 11 et du 15 au 24. Les 8, 27, 28 et 30 enregistrent également de forts coups de vent, mais de secteur est à sud. Les rafales ont atteint 119 km/h le 10 avril à Salon de Provence, 108 km/h le 23 à Istres, 104 km/h le 24 à Marignane.

Les **ETref** sont très élevées pour la saison en 1<sup>ère</sup> décade et surtout 2<sup>nde</sup> décade (que 2017 plus élevées) ; sur la période du 1<sup>er</sup> au 20 avril, 2024 égale le record de forte ETref (depuis 2001) de 2011. Les conditions climatiques sont bien moins sèches en 3<sup>ème</sup> décade : les ETref deviennent déficitaires. Sur le mois, l'excédent est de 12 % : seuls les mois d'avril 2006 et 2011 ont été plus « séchants » que cette année.

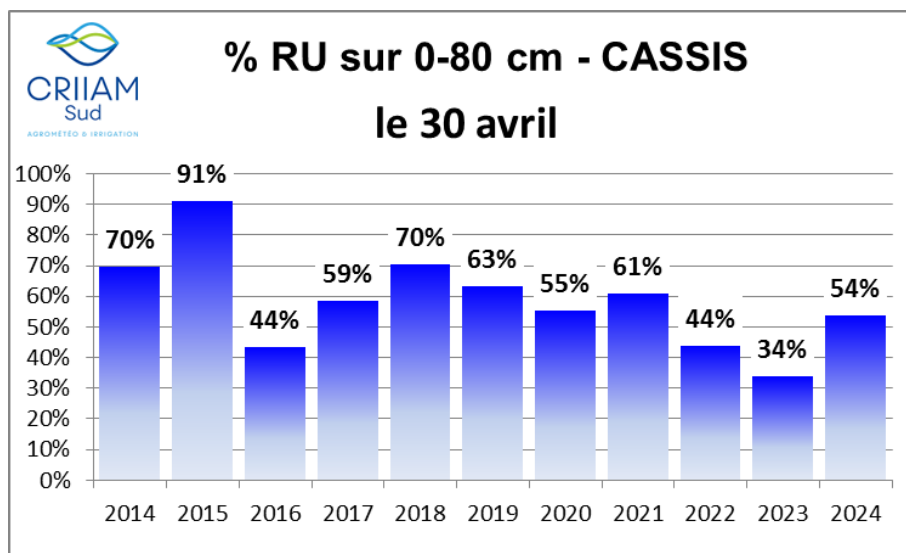
## Pourcentage de reconstitution de la réserve en eau utile du sol

Depuis le courant de l'année 2013, le CRIIAM Sud (CIRAME jusqu'en 2020) effectue, à l'aide d'une sonde capacitive connectée (EnviroScan Plus), des mesures de teneur en eau du sol, à Cassis, sur une parcelle de vigne non irriguée. Les relevés, effectués jusqu'à 80 cm de profondeur, permettent de voir comment évolue le stock en eau du sol au cours du temps. Sur le graphique ci-dessous, la courbe noire représente l'évolution constatée cette année. On peut ainsi voir comment se situe cette année par rapport aux années passées (depuis 2014).



Les précipitations ont été bien faibles sur Cassis ce mois-ci : les réserves hydriques du sol ont fortement été sollicitées par la végétation. En cette fin avril, le niveau de teneur en eau du sol est passé en dessous des valeurs médianes (courbe verte du graphique ci-dessus).

Sur la figure ci-dessous, on constate que depuis 2014 (début de nos relevés sur ce site de Cassis), seules les années 2016, 2022 et 2023 ont eu un sol plus sec fin avril. Il n'est toutefois pas encore question de sécheresse...



**Rappel :** les suivis de teneur en eau du sol sur terrains ou parcelles non irrigués sont librement consultables sur notre plateforme Humsol, via le lien : <https://criiamsud.fr/agrometeo/humsol/public/accueil.php>

Pour plus de détails sur l'interprétation des courbes, cf page 3 de la note n°1 de janvier 2024 consultable via le lien : <https://www.criiamsud.fr/BM/NE13-1.pdf>